

Сегодня мы расскажем о том, как шить блузку современного фасона. Ее основные черты: прямой силуэт, кокетка, спрямленные плечи, небольшой воротник или стойка, застежка или складка на груди и на спине. В рамках этой формы возможны самые разные варианты: от деловой до нарядной. Строгая блузка преобразуется в праздничную за счет съемных дополнений — воротников, жабо, галстуков, выполненных из кружев, отделанных вышивкой, шитьем, плиссировкой.

## ШЕЙТЕ С НАМИ

Предлагаемые нами модели разработаны на одной конструктивной основе.

1. Блуза, в которой объединяющая все модели конструкция выявлена яснее всего. Сама по себе — без дополнительного кружевного воротника — она очень проста. Кокетка спереди и на спине, длинный втачной рукав, слегка присборенный по окату, заканчивается узкой манжетой, застежка на планке, на спине — встречная складка. Кокетки спереди и на спине кроются по отдельности, с плечевым швом. Это дает возможность лучше подогнать блузу по фигуре, убрав в шов лишнее, или, наоборот, выпустить ткань при необходимости. Выкройка, которую мы даем, рассчитана на применение подплечиков, но, если вы хотите сделать блузу без них, внесите поправки в шов на плече. В том случае, когда надо сделать кокетку цельную, переходящую со спинки на полочки, детали кокетки кроются вместе, без шва.

От кокетки спереди — 5 застроченных защипов, от кокетки сзади — встречная складка, застроченная сверху на 5 см и далее от талии вниз. Планка, низ манжет и верхний край воротника-стойки отстрочены на ширину 0,2 см.

Блузу украшает съемный воротник в виде прямоугольной стойки, она более высокая, чем стойка самой блузы, украшена кружевом, шитьем или тонкой тканью с вышивкой «ришелье». Длина кружева должна быть в три раза больше, чем длина окружности стойки, съемный воротник застегивается на две пуговицы и навесные петли. Застежка может располагаться спереди или сзади, сверху можно завязать ленту или бархотку. Выкройка этой модели дана на обороте приложения в натуральную величину для размера 176—88—96 (44-го). Напомним, первая цифра в этих обозначениях — рост в сантиметрах, вторая — объем груди, третья — объем бедер. Эта выкройка, как и последующие, дана без припусков на швы.

2. Эта блуза в отличие от предыдущей не имеет кокетки на спине. Спереди вместо защипов с

каждой стороны по три складки, отстроченные до линии талии, а ниже зауженные. Складка на спине застрочена на 10 см сверху и до талии снизу. Блузу носят с поясом, поверх юбки. Блузу украшает съемное жабо из кружев, шитья или ткани, отделанной вышивкой. Для жабо можно взять прямоугольный кусок кружева или прямоугольник, один угол которого плавно закруглен. На нем закладываются мягкие складки, можно его и заліссировать. Прямоугольник пришивается к ленте, которая завязывается под воротником. Бант с длинными или короткими концами украшает спинку блузы, но вместо него можно сделать застежку на пуговицу, которую под воротником не будет видно. Конечно, жабо может быть пышным, но лучше, если в готовом виде оно будет не шире 12

см. Ленту можно сделать из ткани блузы или из контрастной по цвету ткани.

Выкройка этой модели для размера 164—112—122 (56-го) дана на обороте приложения в натуральную величину.

3. Блузка с жабо (оно снимается) и воротником-стойкой. Застежка на спине. Сзади — кокетка, отстроченная на 0,3 см. Спереди от плеча — по 5 защипов разной длины (от 9 до 3 см). По низу манжеты — оборка шириной 3 см.

Жабо, пристегивающееся к блузе на пуговицу или завязывающееся бантом, делается из двух прямоугольных треугольников со сторонами 10 и 50 см, большая сторона собирается в сборку и втачивается в планку шириной 3 см и длиной 25 см. Планка отстрачивается по краям на 0,3 см и пришивается к ленте или съемной стойке.

Выкройка блузы дана в уменьшенном виде на этой стороне приложения для размера 176—96—104 (48-го).

4. Блуза с кокеткой спереди и пятью застроченными защипами длиной 5 см. Застежка спереди без планки, край отстрочен. Маленький воротник на стойке. На спинке — астрочная складка в центре и две однострочные, заложенные в сторону боковых швов и отстроченные сверху на 9 см, а дальше лишь зауженные. По низу блузы — притачанная пояс шириной 2,5 см. Чтобы образовался напуск, к длине изделия прибавляют 5 см.

Низ рукавов обрабатывается особым образом: подшив низ, отступают от края на 4—5 см и притачивают шлевки шириной 0,5—0,7 см и высотой 2 см, в них продевают ленту из ткани блузы шириной 1,5 см, ее можно застегивать или завязывать.

Украшением блузы служит кружевной платок прямоугольной формы — его складывают пополам и прикрепляют за пуговицу на воротнике (на платке можно сделать для этого петлю). Особенно красиво смотрится платок, скрепленный в форме «полусолища».

Такую блузу можно шить по выкройкам предыдущих моделей, если в них внести некоторые изменения.

5. Блуза без воротника, горловина ее слегка расширена, обработана руликом, как и застежка на спине. Спереди две глубокие застроченные складки. Блузу носят с поясом и без него.

Украшает блузу шарф — из ткани или кружева. Его можно завязать узлом, бантом, расположив его спереди, или сзади, или сбоку.

Выкройка блузы для размера 164—104—112 (52-го) дана на этой стороне приложения в уменьшенном виде, без припусков на швы.

6. Блуза на кокетке, спереди из-под нее сборка, сзади — широкая (10 см) бантовая складка. Воротник-стойка. Застежка на навесные петли, расположенные на стороне 10 и 50 см, большая сторона собирается в сборку и втачивается в планку шириной 3 см и длиной 25 см. Планка отстрачивается по краям на 0,3 см и пришивается к ленте или съемной стойке.

Украшением служит кружевной платок, прикрепленный к блузе.

Модели М. САБЛИНОЙ.

## КАК ЭТО ДЕЛАЕТСЯ

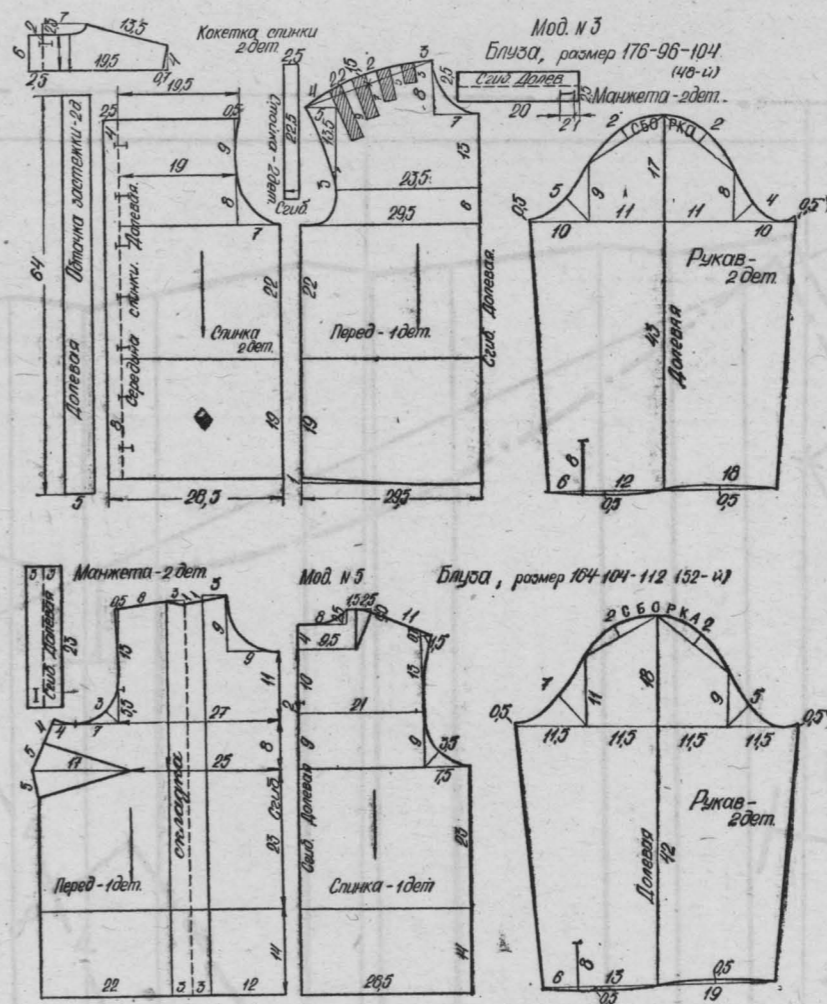
После того, как выкройка блузы будет перенята и уточнена в соответствии с вашими мерками, разложите ткань, сложенную пополам, на столе и сложите в нескольких местах, чтобы потом не было перекоса. Разложите лекала так, как показано на рисунке. Раскладка дана для ткани шириной 140 см, если ее ширина меньше, придется разложить иначе, последовательно — полочки, спинку и рукава. Не забудьте прибавить на швы. Величина припусков зависит от свойств ткани: если она сыпучая — припуски увеличивают еще на 0,3—0,5 см. В прозрачных тканях припуски не должны быть большими, так как они будут видны. По проймам, окату рукава — около 1,5 см, по плечевым срезам, кокеткам, боковым швам и шву рукава — 1,5—2 см. Припуск по горловине, линии втачивания воротника в горловину, низу рукава — 0,7—1 см, припуск по краю борта блузы и планке — от 0,7—1 см. По низу блузы прибавляют в зависимости от фасона изделия — если здесь располагается резинка в несколько рядов, припуск равен 1 см, умноженному на число рядов, плюс 0,7 см на подгибку края. Обычно же на подшивку низа оставляют 3—4 см. Расход ткани на блузку: при ширине 90 см — 2,5 м, при ширине 140 см — 1,5 м, бизи — 1 м.

Тщательно проверив, вырезают детали. Из бизи, предварительно замоченной и выглаженной, выкраивают прокладку для воротника, манжет и планки, по тем же лекалам, только вполтину уже, то есть по линии сгиба. Прокладка применяется в деталях рядом с линией сгиба по краю детали.

Подготовьте примерку: пришейте кокетку, сметайте плечевые, боковые швы, правый рукав. Если есть складка на спинке, сметайте и ее, слегка приутюжьте. Складочные попереду блузы можно даже отстрочить на машине, так как они не влияют на посадку изделия и после примерки менять их не придется. Все швы слегка приутюжьте. К примерке должны быть готовы и подплечики, если вы решите шить блузку с подплечиками.

Одному трудно сделать примерку — попросите вам помочь. Во время примерки уточняют ширину и длину изделия, место плечевого шва, смотрят, хорошо ли сидит рукав, достаточно ли вытута ткань по горловине. После примерки наметьте новые линии, проложите наметку еще раз и снова примерьте блузку. Теперь на машине швом «зигзаг» можно обметать все детали, а излишки ткани срезать.

В первую очередь пристрачивают складочки и авашки, затем пристрачивают кокетку и отстрачивают, как этого требует модель. Сшивают плечевые швы. Рукав удобнее вшивать в открытую пройму (то есть когда боковые швы еще не соединены), так легче расправить сборку по окату рукава. Причем стечки должны быть более ча-



## ПОДПЛЕЧИКИ ИЗ ПОРОЛОНА

Такие подплечики удобнее стеганных, они легки, хорошо держат форму, да и сделать их несложно.

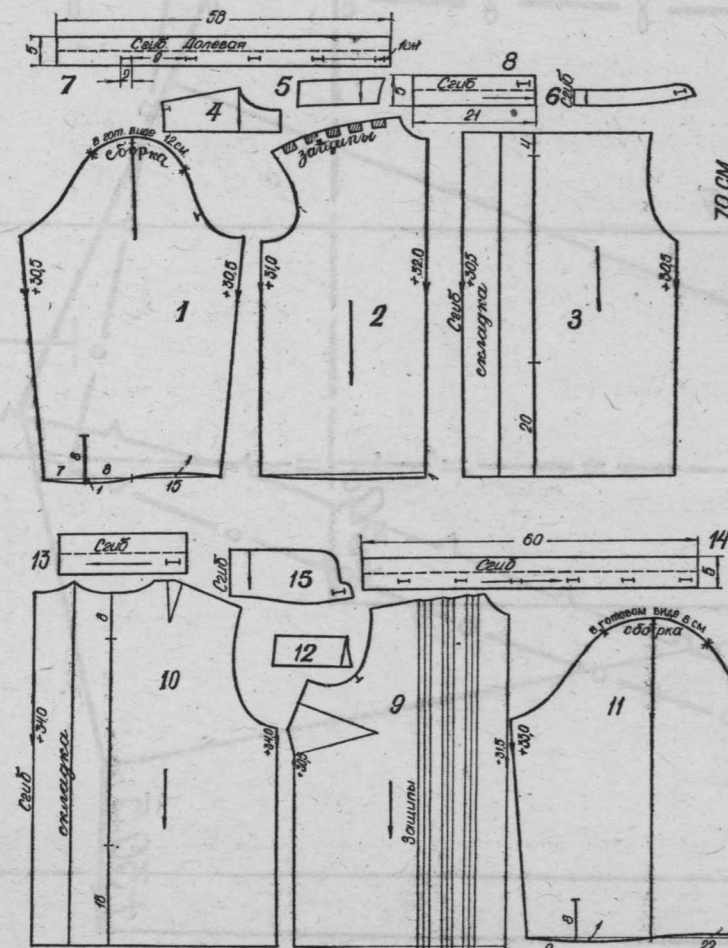
Из поролон толщиной 1,2—1,5 см вырезают прокладку, их число зависит от высоты плеча: если плечи очень покатые, подплечики делают из трех слоев поролон, если прямые — достаточно двух. Размер и форма прокладок показаны на чертеже. По краям треугольников поролон выстригается ножницами так, чтобы их середина оставалась нетронутой. Затем прокладки с внут-

ренней стороны смазывают клеем (резиновым, БФ-2 или «Суперцемент»), соединяют: большую прокладку, слегка растягивая руками, накладывают на меньшую. Подплечик сгибают, соединив тонкими краями, и склеивают булавкой. Через три часа клей высохнет, поролон при этом даст усадку и подплечики примут нужную форму. Готовый подплечик обтягивают тканью, причем можно выкроить ткань только для одной стороны подплечика — той, что к телу и соеди-



нить ее с поролоном швом «зигзаг». Подплечик прикрепляют, совмещая середину верха с плечевым швом, а край толще стороны выравнивая по пройме.

М. САБЛИНА.



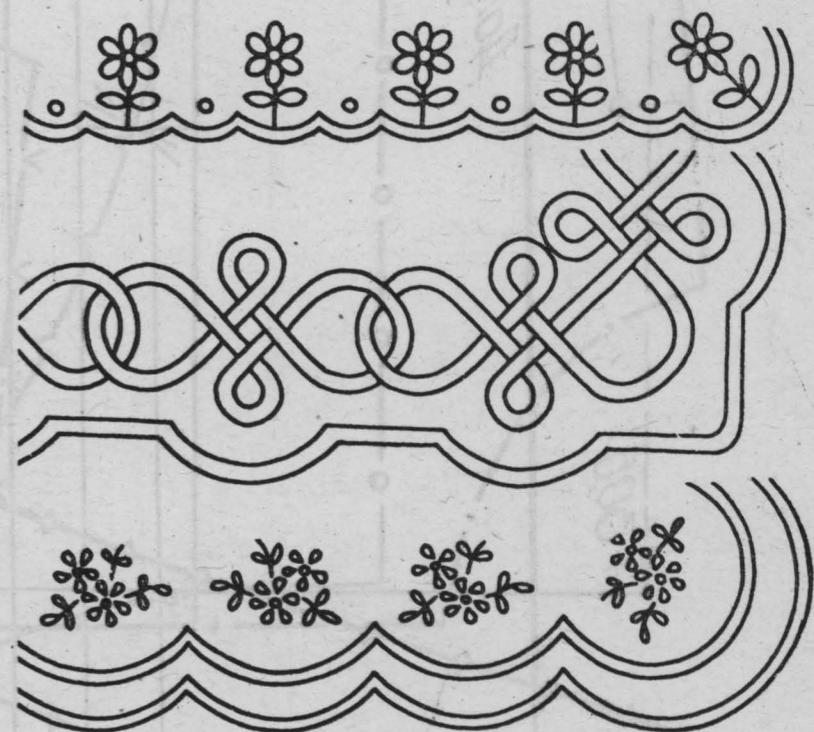
### УСЛОВНЫЕ ОБОЗНАЧЕНИЯ:

Модель № 1, размер 176-88-96 (44-й)

- |                   |        |               |   |
|-------------------|--------|---------------|---|
| 1. Рукав          | 2 дет. | —             | — |
| 2. Перед          | 2 дет. | —             | — |
| 3. Спинка         | 1 дет. | —             | — |
| 4. Кокетка спинки | 1 дет. | —             | — |
| 5. Кокетка переда | 2 дет. | —             | — |
| 6. Стойка         | 2 дет. | —             | — |
| 7. Планка         | 2 дет. | (в 4-м черт.) | — |
| 8. Манжета        | 2 дет. | (в 4-м черт.) | — |

Модель № 2, размер 164-112-122 (56-й)

- |                    |        |               |   |
|--------------------|--------|---------------|---|
| 9. Перед           | 2 дет. | —             | — |
| 10. Спинка         | 1 дет. | —             | — |
| 11. Рукав          | 2 дет. | —             | — |
| 12. Кокетка переда | 2 дет. | —             | — |
| 13. Манжета        | 2 дет. | —             | — |
| 14. Планка         | 2 дет. | (в 4-м черт.) | — |
| 15. Воротник       | 2 дет. | —             | — |



## ВЫШИВКА ДЛЯ БЛУЗКИ

Нарядную, женственную блузку украсит вышивка. Больше всего подходит мелкие, простые, нежные узоры, вроде тех, которые мы предлагаем. Вышивка выполнена гладью, мулине светлых оттенков, можно подобрать нитки в тон и даже точно в цвет ткани.

Конструктор  
Е. НАЗАРОВА.

